



ZPRÁVA O ČINNOSTI A PLNĚNÍ ÚKOLŮ PŘÍSPĚVKOVÉ ORGANIZACE

Část II: Hospodaření organizace za rok 2016

„otisk razítka“

Zpracovala: Ing. Karin Kalinowská v. r.

Schválil: Ing. Aleš Zouhar v. r.

Krnov, 7. 3. 2017



OBSAH

A.	Základní údaje o organizaci	4
B.	Vyhodnocení plnění úkolů, pro které byla příspěvková organizace zřízena	6
C.	Rozbor hospodaření příspěvkové organizace.....	7
1.	Náklady, výnosy a výsledek hospodaření, návrh na rozdělení zlepšeného výsledku hospodaření (k Tab. č. 1 přílohy č. 2).....	7
2.	Čerpání účelových dotací.....	7
3.	Mzdové náklady a zaměstnanci, průměrný plat	12
4.	Komentář k přehledu o plnění plánu hospodaření.....	13
5.	Péče o spravovaný majetek	14
6.	Vyhodnocení přínosu doplňkové činnosti.....	15
7.	Peněžní fondy	18
8.	Pohledávky.....	19
9.	Závazky.....	19
D.	Výsledky kontrol.....	20
E.	Vyhodnocení plnění povinného podílu dle zákona č. 435/2004 Sb., o zaměstnanosti, ve znění pozdějších předpisů.....	20
F.	Poskytování informací podle zákona č. 106/1999 Sb., o svobodném přístupu k informacím, ve znění pozdějších předpisů.....	20
G.	Informace o termínu a způsobu seznámení zaměstnanců příspěvkové organizace se zprávou o činnosti .	21
H.	Informace o závodním stravování zaměstnanců organizace.....	21
I.	Tabulková část včetně finančních výkazů.....	21

A. Základní údaje o organizaci

Střední škola průmyslová, Krnov, příspěvková organizace byla zřízena Moravskoslezským krajem ke dni 1. 1. 2001 na dobu neurčitou na základě zřizovací listiny č. ZL/234/2001. Organizace je právnickou osobou.

Hlavním účelem zřízení organizace je uskutečňování vzdělávání a výchovy žáků podle vzdělávacích programů.

Předmětem činnosti, který odpovídá hlavnímu účelu je poskytování středního vzdělání s výučním listem, poskytování středního vzdělání s maturitní zkouškou a poskytování ubytování žákům.

Základní charakteristika organizace:

Název organizace:	Střední škola průmyslová, Krnov, příspěvková organizace
Sídlo:	Soukenická 2458/21 C, 794 01 Krnov
Právní forma:	příspěvková organizace
IČ:	00846279
DIČ:	CZ00846279 - neplátci DPH
Zřizovatel organizace:	Moravskoslezský kraj
Statutární zástupce:	Ing. Zouhar Aleš
Odloučené pracoviště praktického vyučování:	Soukenická 137/27, 794 01 Krnov
Součásti školy:	§ 3122 - Střední odborná škola § 3123 - Střední odborné učiliště a učiliště § 3147 - Domov mládeže
Celková kapacita školy:	490 žáků
Celková kapacita domova mládeže:	35 žáků

Přehled aktivních oborů vzdělání včetně kódu:

Přehled aktivních oborů vzdělávání, které škola vyučuje v souladu se zápisem ve školském rejstříku, je uveden kódem a názvem oboru, schvalovací doložkou MŠMT a délkou studia.

18-20-M/01	Informační technologie, ŠVP Programování, čj. SŠP/2010/795, 4 roky
18-20-M/01	Informační technologie, ŠVP Počítačové systémy a sítě, čj. SŠP/2010/794, 4 roky
18-20-M/01	Informační technologie, ŠVP Počítačové systémy a sítě, programování, č.j. SSPKR/0130/2015
23-45-L/01	Mechanik seřizovač, ŠVP Mechatronik, čj. SŠP/2010/792 a SSPKR/0824/2016, 4 roky
23-56-H/01	Obráběč kovů, ŠVP Obráběč kovů, čj. SŠP/2010/788 a SSPKR/0129/2015, 3 roky
33-56-H/01	Truhlář, ŠVP Truhlář, čj. SŠP/2010/787, 3 roky

Soukenická 2458/21C, 794 01 Krnov

64-41-L/51 Podnikání – denní studium, ŠVP Podnikání, čj. SSPKR/0251/2012, 2 roky

82-51-L/02 Uměleckořemeslné zpracování dřeva, ŠVP Uměleckořemeslné zpracování dřeva, čj. SSSPKR/0253/2012, 4 roky

82-51-L/03 Uměleckořemeslné zpracování textilu, ŠVP Uměleckořemeslné zpracování textilu, čj. SSPKR/0252/2012 a SSPKR/0152/2014, 4 roky

Organizační struktura organizace:

K 31. 12. 2016 bylo v organizaci zaměstnáno celkem 51 zaměstnanců, z toho 39 pedagogických pracovníků a 12 nepedagogických pracovníků.

Organizační schéma je přílohou zprávy o činnosti školy.

K 30. 9. 2016 navštívilo školu celkem 338 žáků.



Soukenická 2458/21C, 794 01 Krnov

B. Vyhodnocení plnění úkolů, pro které byla příspěvková organizace zřízena

Organizace v roce 2016 plnila všechny úkoly v souladu se zřizovací listinou a v souladu se „Zásadami vztahů orgánů kraje k příspěvkovým organizacím, které byly zřízeny krajem nebo byly na kraj převedeny zvláštním zákonem“ schválenými usnesením rady kraje pro rok 2016.

V hlavní činnosti byly dodrženy závazné ukazatele a nedošlo k překročení stanovených limitů.

Vyhodnocení plnění úkolů školy jsou podrobně uvedeny ve Výroční zprávě o činnosti školy za školní rok 2015 – 2016, která je k dispozici na webových stránkách školy.



C. Rozbor hospodaření příspěvkové organizace

1. Náklady, výnosy a výsledek hospodaření, návrh na rozdělení zlepšeného výsledku hospodaření (k Tab. č. 1 přílohy č. 2)

V tabulce č. 1 přílohy č. 2 je vyplněná tabulka, která porovnává vývoj nákladů, výnosů a výsledků hospodaření v hlavní a doplňkové činnosti v roce 2016 s rokem 2015.

Detailní rozbor nákladů, výnosů a výsledku hospodaření za rok 2016 včetně návrhu na rozdělení zlepšeného výsledku hospodaření jsou podrobně popsány v kapitole 2.1., 2.2. a 2.3 s vazbou na výše uvedenou tabulku.

2. Čerpání účelových dotací

ÚZ 33353 – přímé náklady na vzdělávání (státní rozpočet)

V roce 2016 organizace obdržela finanční prostředky ve výši Kč 18.207.000,00, které byly určeny na financování přímých nákladů na vzdělávání. Jednalo se o prostředky na platy, na ostatní přímé náklady, zákonné odvody, na tvorbu fondu kulturních a sociálních potřeb a na ostatní neinvestiční výdaje (na učební pomůcky).

Finanční prostředky byly určeny k použití do 31. 12. 2016 a byly zcela vyčerpány.

Celková výše finančních prostředků byla čerpána dle stanoveného účelu a nevznikly odchylky skutečného čerpání od stanoveného závazného ukazatele.

ÚZ 33049 – rozvojový program na podporu odborného vzdělávání (státní rozpočet)

V roce 2016 organizace obdržela finanční prostředky na účelový znak 33049 ve dvou vyhlášených kolech rozvojového programu.

1. kolo rozvojového programu bylo vyhlášeno na období 1.-7. měsíce roku 2016 a organizace obdržela finanční prostředky ve výši Kč 154.503,00. Finanční prostředky byly účelově určeny na podporu odborného vzdělávání ve vybraných oborech vzdělání středního odborného školství. Na základě 1. žádosti byly podpořeny tyto obory vzdělání: Obráběč kovů, Truhlář. Přidělená dotace byla určena na mzdové prostředky a příslušené zákonné odvody a tvorbu fondu kulturních a sociálních potřeb s datem použití od 17.02.2016 – 31.07.2016. Finanční prostředky z 1. kola rozvojového programu byly použity na daný účel a byly zcela vyčerpány.

2. kolo rozvojového programu bylo vyhlášeno na období 8.-12. měsíce roku 2016 a organizace obdržela finanční prostředky ve výši Kč 97.168,00. Finanční prostředky byly účelově určeny na podporu odborného vzdělávání ve vybraných oborech vzdělání středního odborného školství. Na základě 2. žádosti byl podpořen obor vzdělání: Truhlář. Přidělená dotace byla určena na mzdové prostředky a příslušené zákonné odvody a tvorbu fondu kulturních a sociálních potřeb s datem použití do 31. 12. 2016. 1. i 2. kolo rozvojového programu bylo nutné do 15.01.2017 vyúčtovat na základě předloženého formuláře. Finanční prostředky z 2. kola rozvojového programu byly použity na daný účel a byly zcela vyčerpány.

Celková výše finančních prostředků účelového znaku 33049 byla čerpána dle stanoveného účelu a nevznikly odchylky skutečného čerpání od stanoveného závazného ukazatele.

ÚZ 33052 – rozvojový program „Zvýšení platů pracovníků regionálního školství“ (státní rozpočet)

V roce 2016 organizace obdržela na rozvojový program finanční prostředky ve výši Kč 478.491,00. Finanční prostředky z tohoto rozvojového programu umožnily zohlednit dopad novely nařízení vlády č. 564/2006 Sb., o platových poměrech zaměstnanců ve veřejných službách a správě, ve znění pozdějších předpisů, tj. zvýšení platových tarifů od 01.09.2016. Dotace byla určena na platy, zákonné odvody a příděly do fondu kulturních a sociálních potřeb pro pedagogické i nepedagogické pracovníky.

Finanční prostředky byly určeny k použití do 31.12.2016 a byly zcela vyčerpány.



Celková výše finančních prostředků byla čerpána dle stanoveného účelu a nevznikly odchylky skutečného čerpání od stanoveného závazného ukazatele.

ÚZ 205 - účelové prostředky určeny na krytí odpisů dlouhodobého hmotného a nehmotného majetku (zřizovatel)

V roce 2016 byly organizaci stanoveny účelové prostředky na krytí odpisů majetku ve výši Kč 510.000,00.

Skutečné odpisy dlouhodobého hmotného a nehmotného majetku v organizaci činily Kč 2.017.692,00.

Odpisy ve výši Kč 1.503.396 byly odpisy z investičního transferu a o tuto částku nebyl vytvořen investiční fond. Částka Kč 1.488,00 byla dokryta z provozních nákladů organizace. Částka Kč 2.808,00 byla kryta z doplňkové činnosti.

Závazný ukazatel byl v roce 2016 ve výši Kč 510.000,00 zcela vyčerpán a nevznikly odchylky skutečného čerpání od rozpočtovaného ukazatele.

ÚZ 131 – účelové prostředky určeny na posílení mzdových prostředků včetně odvodů (zřizovatel)

V roce 2016 byly organizaci stanovené účelové prostředky na posílení mzdových prostředků včetně odvodů ve výši Kč 21.600,00. Přidělená dotace byla určena na mzdové prostředky a příslušené zákonné odvody a tvorbu fondu kulturních a sociálních potřeb s datem použitelnosti do 31. 12. 2016.

Celková výše finančních prostředků byla čerpána dle stanoveného účelu a nevznikly odchylky skutečného čerpání od stanoveného závazného ukazatele.

ÚZ 206 – účelové prostředky určena na malování a opravy podlah v rámci akce „Reprodukce majetku kraje v odvětví školství“ (zřizovatel)

V průběhu roku 2016 jsme byli zřizovatelem požádáni o nabídnutí nebytových prostor pro umístění Pedagogicko-psychologické poradny Bruntál, pracoviště Krnov. Na základě dalších jednání se zřizovatelem jsme pro Pedagogicko-psychologickou poradnu, pro pracoviště Krnov uvolnili prostory v 2. nadzemním podlaží budovy domova mládeže.

Tyto prostory však bylo nutné pro činnost poradny připravit. Účelový příspěvek na výši Kč 120.000,00 posloužil k nutným udržovacím úpravám. Byly provedeny opravy podlah ve výši Kč 96.459,00 a vymalování kanceláří a chodby ve výši Kč 23.451,00.

Závazný ukazatel byl ve výši Kč 120.000,00 zcela vyčerpán a nevznikly odchylky skutečného čerpání od rozpočtovaného ukazatele.

ÚZ 131 – účelový investiční příspěvek do fondu investic na akci: „Rekonstrukce prostor domova mládeže pro Pedagogicko-psychologickou poradnu Bruntál, pracoviště Krnov“

Organizace obdržela v roce 2016 do fondu investic investiční dotaci ve výši Kč 380.000,00. Dotace je určena pro rekonstrukci prostor Domova mládeže (sociálních zařízení), které jsou nyní již využívány jen Pedagogicko-psychologickou poradnou.

Časová použitelnost dotace je stanovena do 31.12.2017. V roce 2016 dotace nebyla čerpána, byly zahájeny práce související s pořízením stavební dokumentace nutných pro rekonstrukci.

Rekonstrukce prostor je plánována na období letních prázdnin v roce 2017.



2.1 Výnosy v hlavní činnosti

Rozpis závazných ukazatelů v roce 2016:

a) ÚZ 1 – provozní náklady	Kč 2.781.000,00
b) ÚZ 205 – účelové prostředky na krytí odpisů DHM a DNM	Kč 510.000,00
c) ÚZ 131 – účelové prostředky na posílení mzdových prostředků včetně odvodů	Kč 21.600,00
d) ÚZ 206 – účelově určeno na malování a opravy podlah v rámci akce „Reprodukce majetku kraje v odvětví školství“	Kč 120.000,00
e) ÚZ 33353 – přímé náklady na vzdělávání	Kč 18.207.000,00
f) ÚZ 33049 – 1. kolo na rozvojový program na podporu odb. vzdělávání	Kč 154.503,00
g) ÚZ 33049 – 2. kolo na rozvojový program na podporu odb. vzdělávání	Kč 97.168,00
h) ÚZ 33052 – rozvojový program „Zvýšení platů pracovníků regionálního školství „	Kč 478.491,00

Celkový příspěvek na provoz od zřizovatele pro rok 2016 činil Kč 22.369.762,00.

Výnosy z vlastní činnosti v roce 2016 činily Kč 405.194,31.

Největší část výnosů z vlastní činnosti zaujímá položka výnosy z prodeje služeb ve výši Kč 252.995,00 a ta se skládá z výnosů za ubytování na domově mládeže ve výši Kč 230.598,00, z výnosů ze služeb za výpůjčku nemovitosti (Pedagogicko-psychologická poradna) ve výši Kč 20.425,00, z výnosů za produktivní práci žáků ve výši Kč 1.012,00 a z ostatních výnosů z prodeje služeb za opisy vysvědčení ve výši Kč 960,00.

Druhou největší položkou ve výnosech z vlastní činnosti bylo čerpání fondu, a to fondu rezervního ve výši Kč 89.317,04. Čerpání fondu v uvedené výši bylo použito na rozvoj činnosti organizace, konkrétně na nákup výpočetní techniky do počítačové učebny.

Dalšími v pořadí byly výnosy z prodeje vlastních výrobků ve výši Kč 42.912,00, dále výnosy z prodeje dlouhodobého hmotného majetku organizace ve výši Kč 10.235,00, pak následují finanční výnosy, a to úroky bankovního účtu ve výši Kč 7.659,27 a výnosy z prodeje materiálu ve výši Kč 2.076,00.

Oproti roku 2015 poklesly výnosy z vlastní činnosti v roce 2016 cca o 605 tis., tento pokles byl zapříčiněn především díky nulovému proúčtování nekrytí investičního fondu. V roce 2016 na základě metodiky zřizovatele došlo k opravnému účtování účtu 416 – fondu investic a účtu 2410416 - bankovní účet fondu investic, kdy opravným účtováním muselo dojít ke srovnání těchto dvou účtů, tak aby odpovídaly skutečnosti (výši bankovního účtu).

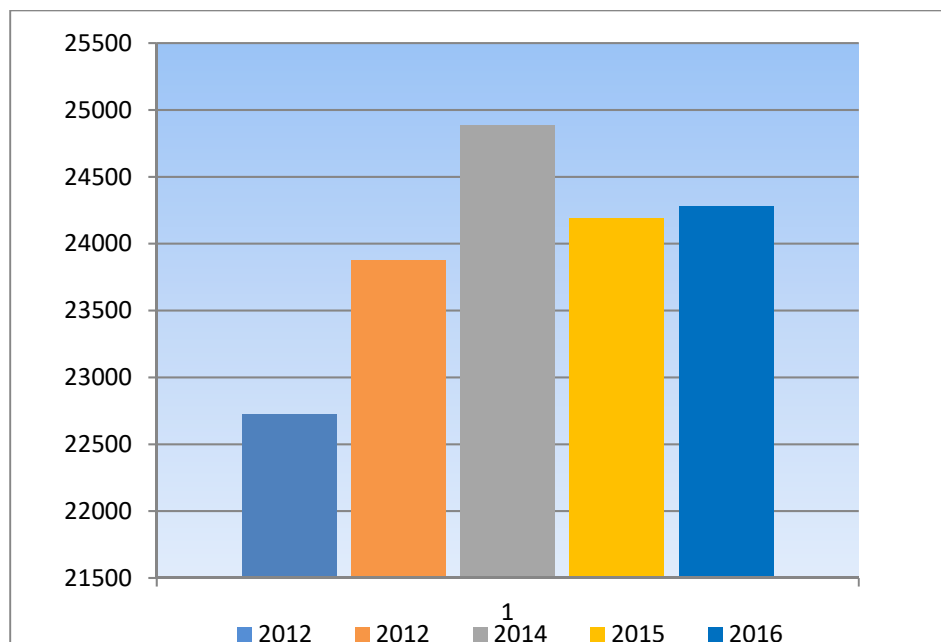
Celkově byly výnosy z vlastní činnosti v roce 2016 nižší téměř u každé položky vykazovaných výnosů. Výraznější pokles výnosů byl zaznamenán u výnosů z prodeje materiálu o 4,44 tis. Tento pokles byl zapříčiněn nízkým cenami při výkupu železných kovů.

Nárůst výnosů byl zaznamenán u výnosů z prodeje dlouhodobého hmotného majetku ve výši Kč 10,24 tis. Organizace během roku 2016 dokázala prodat dlouhodobý hmotný majetek, který byl již pro organizaci dále nepotřebný a nevyužitelný. O tento nepotřebný majetek nebyl projeven zájem od ostatních organizací zřizovaných Moravskoslezským krajem.

V roce 2017 organizace předpokládá výši výnosů z vlastní činnosti obdobnou jako v roce 2016.

Vývoj celkových výnosů v hlavní činnosti v letech 2012 - 2016 v tis. Kč:

Rok	2012	2013	2014	2015	2016
Výnosy	22 722,81	23 875,31	24 882,98	24 190,89	24 278,35



2.2 Náklady v hlavní činnosti

Celkové náklady organizace v roce 2016 v hlavní činnosti činily Kč 24.278.352,31.

Největší podíl z celkových nákladů zaujímají především mzdové náklady a odvody na zákonné sociální pojištění, včetně zákonných sociálních nákladů a jiného sociálního pojištění (tvorba fondu kulturních a sociálních potřeb, stravování zaměstnanců, zákonné úrazové pojištění, náhrady za dočasnou pracovní neschopnost, pracovní lékařské prohlídky a školení a vzdělávání zaměstnanců) v celkové výši Kč 19.184.132,90.

Z provozních nákladů se pak mezi nejvyšší řadí odpisy dlouhodobého majetku ve výši Kč 2.014.884,00, spotřeba energií ve výši Kč 937.291,57 (teplo, elektrická energie, vodné a stočné), dále náklady z drobného dlouhodobého majetku ve výši Kč 648.524,58 (nákup učebních pomůcek – výpočetní technika, nářadí pro odborný výcvik a provozního majetku - nábytek, který patří do kategorie dlouhodobého drobného hmotného majetku), další položkou v pořadí je spotřeba materiálu ve výši Kč 591.338,93 (pracovní obuv a oděv pro žáky, knihy, učební pomůcky, materiál potřebný pro výuku – nářadí, nástroje, materiál pro cvičné práce, majetek evidovaný na podrozvahové evidenci, čisticí prostředky, hygienické a toaletní potřeby, kancelářské potřeby, tonery, oleje a mazadla a materiál na opravy a udržování majetku, režijní materiál), ostatní služby ve výši Kč 532.106,81 (služby pošt, telefonní poplatky, internet, nájemné, programové vybavení, přepravné, likvidace odpadů, bankovní poplatky, propagace, inzerce, revize a odborné prohlídky, praní prádla, srážková voda a ostatní služby), opravy a udržování ve výši Kč 308.709,29 (opravy a udržování nemovitého a movitého majetku, ostatní opravy a údržba spojená s provozem organizace), dále pak cestovné ve výši Kč 52.214,00, ostatní náklady z činnosti ve výši Kč 42.412,00 (technické zhodnocení majetku do 40 tis., náhrady členům maturitní komise, poplatky za lékařské prohlídky žáků, povinná spoluúčast a odškodnění), daň z příjmů ve výši Kč 1.455,26 (jedná se o srážkovou daň z úroku na běžném účtu), jiné daně a poplatky ve výši Kč 220,00 a změna stavu zásob vlastní výroby ve výši Kč – 34.937,03.



Soukenická 2458/21C, 794 01 Krnov

Ve srovnání s rokem 2015 byly celkové náklady v roce 2016 v hlavní činnosti vyšší o cca 763 tis.

Oproti roku 2015 byl v roce 2016 zaznamenán nárůst u mzdových nákladů o 338 tis. a s nimi nárůst nákladů na zákonné sociální pojištění o 68 tis. a nákladů na zákonné sociální pojištění o 126 tis (změna výše tvorby fondu kulturních a sociálních potřeb na 1,5% a změna výše stravného od 01.04.2016), dále nárůst spotřeby energií o 95 tis (chladnější zima), nárůst u položky cestovného o 10 tis., nárůst u položky náklady z drobného dlouhodobého majetku o 220 tis., nárůst u položky ostatní služby o 11 tis., nárůst u položky ostatní náklady z činnosti o 13 tis.

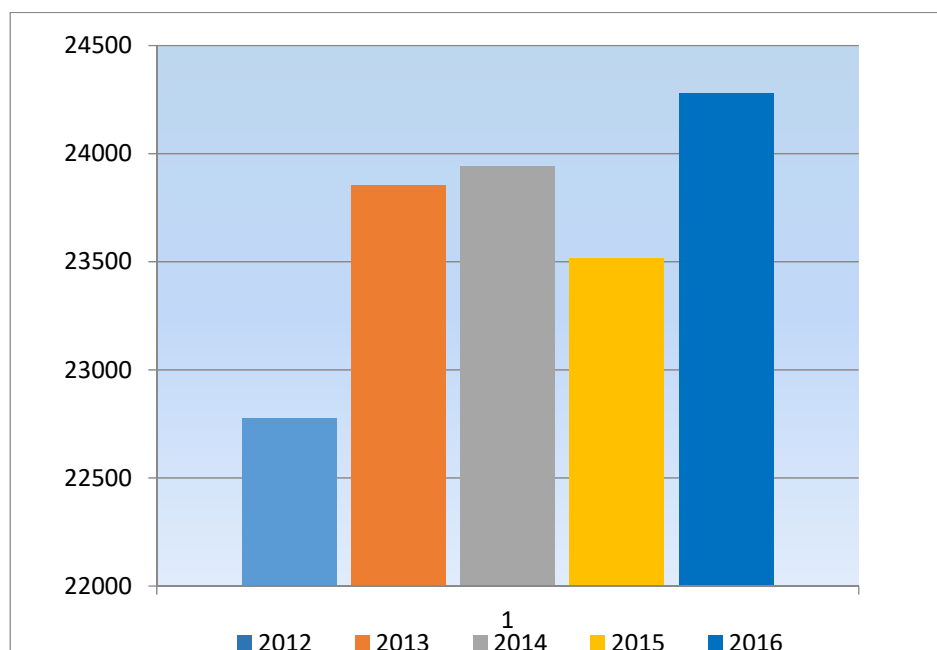
Výrazný nárůst nákladů u mzdových nákladů zapříčiněn změnou novely nařízení vlády č. 564/2006 Sb., o platových poměrech zaměstnanců ve veřejných službách a správě, ve znění pozdějších předpisů, tj. zvýšení platových tarifů od 01.09.2016 s vazbou na nárůst nákladů na zákonné sociální pojištění. Nárůst nákladů z drobného dlouhodobého majetku zapříčiněn, že organizace v roce 2016 vyčlenila provozní prostředky na nákup počítačové techniky a nákup šatních skříněk pro žáky školy. V roce 2016 měla k hospodaření k dispozici pouze provozní prostředky zřizovatele, které byly oproti roku 2015 zvýšeny o 81 tis.

Pokles nákladů vznikl u položky spotřeby materiálu o 42 tis., u položky opravy a udržování o 44 tis. a u položky odpisy dlouhodobého majetku o 2 tis (odpisy hrazeny z doplňkové činnosti).

Všechny náklady byly po celý rok pečlivě sledovány, byly používány pro daný účel tak, aby nedocházelo k nehospodárnostem.

Vývoj celkových nákladů v hlavní činnosti v letech 2012 - 2016 v tis. Kč:

Rok	2012	2013	2014	2015	2016
Náklady	22 774,37	23 854,98	23 942,40	23 515,47	24 278,35



2.3 Výsledek hospodaření

V roce 2016 bylo hospodaření organizace zakončeno kladným výsledkem hospodaření v celkové výši Kč 16.005,68, výsledek hospodaření byl vytvořen v doplňkové činnosti.

Rozbor výsledku hospodaření a jeho krytí:

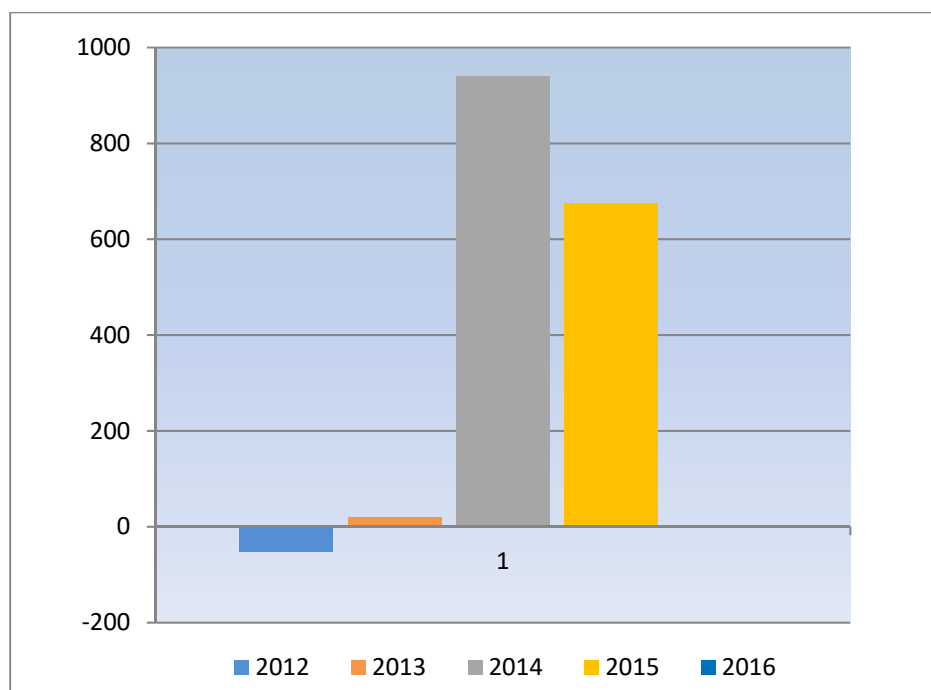
- 1) Doplňková činnost – výsledek hospodaření Kč 16.005,68 se skládá:
 - Kč 1.799,44 – pořádání kurzů
 - Kč 14.086,72 – pronájem
 - Kč 119,52 – ubytování
 -

Finančně krytý výsledek hospodaření budeme převádět do rezervního fondu a fondu odměn.

Krytí výsledku hospodaření: Kč 16.005,68 kryto hotovými penězi.

Vývoj výsledku hospodaření v hlavní činnosti v letech 2012 - 2016 v tis. Kč:

Rok	2012	2013	2014	2015	2016
Výsledek hospodaření	-51,56	20,33	940,58	675,42	0



3. Mzdové náklady a zaměstnanci, průměrný plat

Mzdové náklady každoročně představují největší položku z celkových nákladů v organizaci.

Na základě rozpisu přímých výdajů pro rok 2016 bylo organizaci v měsíci dubnu přiděleno na mzdové prostředky celkem Kč 13.181.000,00. Z těchto prostředků organizace vyčlenila částku Kč 105.000,00 na ostatní platby za provedenou práci. Celkové neinvestiční výdaje činily Kč 18.070.000,00



Soukenická 2458/21C, 794 01 Krnov

V září došlo k úpravě rozpočtu a stávající rozpočet byl v konečné fázi navýšen o celkovou částku Kč 102.000,00. Závazný ukazatel prostředků na platy po úpravě rozpočtu činil Kč 13.003.000,00 a závazný ukazatel ostatní platby za provedenou práci činil Kč 280.000,00. Celkové neinvestiční výdaje pro rok 2016 byly stanoveny na konečnou výši Kč 18.207.000,00.

Od 01.09.2016 byla v organizaci zřízena funkce asistenta pedagoga: počet zaměstnanců 1 s přepočteným úvazkem 0,6 ve třídě, ve které se vzdělává žák se zdravotním postižením.

Výše uvedené prostředky byly zcela vyčerpány a nevznikly odchylky skutečného čerpání finančních prostředků od rozpisu přímých výdajů pro rok 2016.

V roce 2016 měla organizace na financování platů k dispozici ještě finanční prostředky z rozvojových programů viz. čerpání účelových dotací.

V roce 2016 se v organizaci neuskutečnila žádná zahraniční cesta.

Průměrný plat všech pedagogických pracovníků v roce 2016 činil Kč 27.243,00 u ostatních nepedagogických zaměstnanců Kč 16.647,00.

Přepočtený stav zaměstnanců činil 45,687 osob, z toho 34,725 tvořili pedagogičtí pracovníci a 10,962 nepedagogičtí pracovníci. Limit počtu zaměstnanců byl zřizovatelem stanoven na 46,13osob.

Ve srovnání s rokem 2015 došlo ke zvýšení průměrného platu u pedagogických pracovníků cca o Kč 1.511,00 a u nepedagogických pracovníků cca o Kč 220,00.

Limit pracovníků oproti roku 2015 byl snížen o 1,813 pracovníka.

4. Komentář k přehledu o plnění plánu hospodaření

V tabulce č. 2 byl porovnáván plán roku 2016 se skutečností 2016.

Komentář k nákladové části:

- **Účet 508:** pro rok 2016 bylo na aktivaci vnitropodnikových služeb plánováno Kč - 40,00 tis. Ve skutečnosti aktivace vnitropodnikových služeb byla ve výši Kč -34,94 tis.. V roce 2016 se nepodařilo vyrobit všechny naplánovaný nábytek do kanceláře v rámci produktivní práce žáků.
- **Účet 511:** pro rok 2016 naplánováno na opravu a udržování Kč 355 tis., ve skutečnosti utraceno Kč 308,71 tis. Celkově se podařilo ušetřit v položce opravy a udržování celkem Kč 46,29 tis., z důvodu realizace cenových poptávek na akce spojené s opravami a údržbou. V roce 2016 organizace uskutečnila všechny akce, které byly vyplánovány. Byly provedeny tyto opravy: malování zámečnické dílny, opravy podlah – výměna podlahové krytiny, oprava trhliny ve stropě na chodbě, oprava podhledu, oprava vodovodního potrubí, oprava odtoku kanalizace, oprava stropu a osvětlení na domově mládeže, malování a opravy podlah v 2.NP budovy domova mládeže pro činnost Pedagogicko-psychologické poradny, pracoviště Krnov, opravy výpočetní techniky, opravy strojů a přístrojů, opravy a držba výtahů. Opravy byly hrazeny z provozních prostředků školy.
- **Účet 527:** pro rok 2016 naplánována spotřeba zákonných sociálních nákladů ve výši Kč 497,99 tis., ve skutečnosti utraceno Kč 560,86 tis. V průběhu roku 2016 se organizace rozhodla o zvýšení ceny stravného o Kč 5,00 na oběd hrazeného z provozních prostředků organizace. V roce 2016 také došlo k úpravě tvorby fondu kulturních a sociálních potřeb z 1% na 1,5%. Bylo zrealizováno i školení pedagogických pracovníků na programování CNC strojů.
- **Účet 549:** pro rok 2016 plánováno Kč 30,00 tis na ostatní náklady z činnosti. Ve skutečnosti utraceno Kč 42,41. V roce 2016 provedeno technické zhodnocení DHM do 40 tis. (montáž žaluzií v CNC dílně), dále vzrostly náklady na maturitní a závěrečné zkoušky oproti plánovaným nákladům.
- **Účet 558:** pro rok 2016 naplánovány náklady z drobného majetku ve výši Kč 461,00 tis., ve skutečnosti utraceno Kč 648,52. V roce 2016 organizace zrealizovala nákupy učebních pomůcek,



Soukenická 2458/21C, 794 01 Krnov

z ušetřených provozních nákladů během roku a z části z finančních prostředků z rezervního fondu určených na další rozvoj činnosti organizace (nákup výpočetní techniky do počítačové učebny).

- Účet 591: pro rok 2016 byla plánována pro položku 591 částka ve výši Kč 1,15 tis. Ve skutečnosti bylo utraceno Kč 1,46 tis. Rozdíl mezi plánem a skutečností vznikl z důvodu výši srážkové daně, než bylo očekáváno.

Komentář k výnosové části:

- Účet 601: pro rok 2016 naplánovány výnosy z prodeje vlastních výrobků ve výši Kč 70,00 tis., ve skutečnosti výnosy nižší, a to Kč 42,91 tis. V roce 2016 se nepodařilo získat tolik zakázek z produktivní práce žáků tak, jak bylo naplánováno.
- Účet 603: pro rok 2016 naplánovány výnosy z pronájmu ve výši Kč 20,00 tis., ve skutečnosti činil pronájem Kč 14,26 tis. Organizace měla nižší výnosy z pronájmu, než se očekávalo.
- Účet 644: pro rok 2016 naplánovány výnosy z prodeje materiálu ve výši Kč 5,00 tis., v roce 2016 byla cena ve sběrných surovinách pro výkup odpadního materiálu nižší, než bylo vyplánováno.
- Účet 648: v roce 2016 byl použit rezervní fond k rozvoji další činnosti organizace ve výši Kč 89,32 tis. (nákup výpočetní techniky do počítačové učebny).
- Účet 662: v roce 2016 byly vyšší úroky z bankovních účtů, než bylo pro rok 2016 plánováno, z důvodu úpravy cenové politiky banky.

5. Péče o spravovaný majetek

Informace o nemovitém majetku ve správě organizace

Střední škola průmyslová, Krnov, příspěvková organizace dostala na základě zřizovací listiny do správy k vlastnímu hospodářskému použití movitý i nemovitý majetek. Nemovitým majetkem je budova školy, budova domova mládeže a budova CNC dílny.

Informace o investiční činnosti, provedených opravách a údržbě majetku

Na údržbu a opravy movitého a nemovitého majetku bylo v roce 2016 použito celkem Kč 308.709,29.

Byly provedeny následující opravy: malování zámečnické dílny, opravy podlah – výměna podlahové krytiny, oprava trhliny ve stropě na chodbě, oprava podhledu, oprava vodovodního potrubí, oprava odtoku kanalizace, oprava stropu a osvětlení na domově mládeže, malování a opravy podlah v 2.NP budovy domova mládeže pro činnost Pedagogicko-psychologické poradny, pracoviště Krnov, opravy výpočetní techniky, opravy strojů a přístrojů, opravy a držba výtahů.

Dále se jednalo o běžné opravy a udržovací práce vyplývající z každodenního provozu, které si organizace provádí svépomocí.

V roce 2016 byla v organizaci realizována investiční akce s názvem „Zřízení školního bufetu a posilovny v prostorách budovy školy na Soukenické ulici č.2458/21 C v Krnově. Předmětem akce bylo vybudování školního bufetu ze skladu ve 2. NP objektu školy a zřízení posilovny s jednou menší šatnou z původní šatny s kójemi ve 3.NP objektu v prostorách budovy školy. Stavební úprav probíhaly v době letních prázdnin, poté byl vydán kolaudační souhlas na užívání stavby.

Celková částka stavebních úprav činila Kč 436.699,00. Investiční akce byla hrazena z fondu investic.

Informace o pojištění majetku a o případných pojistných událostech

Pojištění majetku kraje svěřeného do správy organizací je od 01.01.2011 řešeno uzavřením centrálních pojistných smluv na pojištění veškerého nemovitého, movitého majetku, vozidel a odpovědnosti kraje a jeho příspěvkových organizací s Českou spořitelnou a.s.

V roce 2016 nedošlo k žádné pojistné události na majetku.



Inventarizace majetku včetně zápisu inventarizační komise

Inventarizace majetku a závazků byla v organizaci provedena na základě vnitřní směrnice č. 1608, zákona č. 563/1991 Sb. o účetnictví, v platném znění, na základě vyhlášky č.270/2010 a příkazu ředitele č. 1611.

Termín provedení fyzické inventarizace byl k 31.10.2016, dokladová inventarizace byla provedena ke dni 31. 12. 2016. Den zahájení inventarizačních prací byl stanoven k 07.11.2016, den ukončení inventarizačních prací byl k 25.01.2017. Inventarizace za rok 2016 proběhla dle stanoveného harmonogramu inventarizace a dle vydaného příkazu ředitele, a to vše v souladu s ustanoveními § 29 a § 30 zákona č. 563/1991 Sb. o účetnictví, v platném znění a vyhláškou č.270/2010.

Závěrečná inventarizační zpráva za rok 2016 je přílohou zprávy o činnosti a plnění úkolů příspěvkové organizace.

Informace o pronájmech svěřeného nemovitého majetku

Uzavřené smlouvy o pronájmech svěřeného nemovitého majetku jsou krátkodobého charakteru a jedná se zejména o pronájmy cvičebny. Uzavřené smlouvy jsou zadávány do aplikace FaMa+ a jsou vždy při změně v aplikaci aktualizovány.

V roce 2016 činily výnosy z pronájmu nemovitosti a nemovitých částí Kč 11.225,00

Ceny za pronájem jsou stanoveny dle ceny, která je v místě pronájmu obvyklá.

6. Vyhodnocení přínosu doplňkové činnosti

Organizace může doplňkovou činnost provozovat v následujících okruzích:

1. Provádění rekvalifikačních, odborných a vzdělávacích kurzů, školení a jiných vzdělávacích akcí včetně zprostředkování.
2. Ubytovací služby.
3. Obchodní činnost včetně zprostředkování.
4. Zámečnictví.
5. Obráběčství.
6. Truhlářství.
7. Výroba a opravy čalounických výrobků.
8. Pronájem majetku.
9. Svářečské kurzy včetně přezkoušení.
10. Provozování tělovýchovných a sportovních zařízení a organizování sportovní činnosti.
11. Mimoškolní výchova a vzdělávání, výchovné, relaxační, zotavovací akce a sportovní kurzy.

Celkové náklady v roce 2016 v doplňkové činnosti činily Kč 23.486,32.

Největší podíl z celkových nákladů zauímají mzdové náklady, odvody na zákonné sociální pojištění včetně zákonných sociálních nákladů a jiného sociálního pojištění (příděl do fondu kulturních a sociálních potřeb, zákonné úrazové pojištění zaměstnanců) ve výši Kč 9.265,32, další položkou je spotřeba energií ve výši Kč 6.617,00, spotřeba materiálu ve výši Kč 3.367,00, odpisy dlouhodobého majetku ve výši Kč 2.808,00 a ostatní služby Kč 1.429,00.

Celkové výnosy v roce 2016 v doplňkové činnosti činily Kč 39.492,00.



Soukenická 2458/21C, 794 01 Krnov

Největší část výnosů zaujímají výnosy z prodeje služeb ve výši Kč 25.267,00 (ze služeb souvisejících s pronájmem, z ubytování a vzdělávacích kurzů a přezkoušení svářečů), dále pak tržby z pronájmu ve výši Kč 14.225,00 (z pronájmu movitých věcí, z pronájmu nemovitostí a jejich částí).

Rok 2016 zakončila organizace hospodaření v doplňkové činnosti kladným výsledkem hospodaření ve výši Kč 16.005,68.

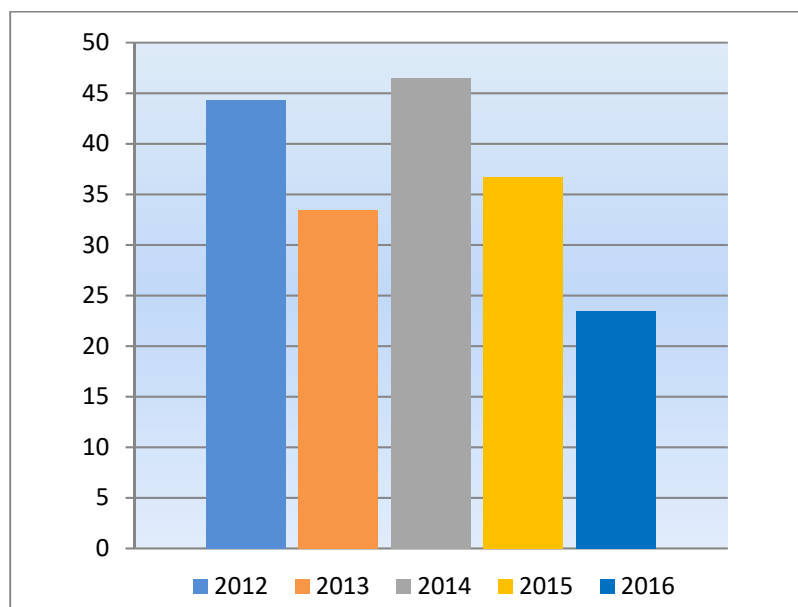
Rozbor jednotlivých okruhů doplňkové činnosti:

Doplňková činnost	Výnosy v Kč	Náklady v Kč	Výsledek hospod. v Kč
Ubytování	480,00	360,48	+119,52
Pronájmy ostatní	24.250,00	13.923,19	+10.326,81
Pronájem cvičebny	7.302,00	3.542,09	+ 3.759,91
Svářečské kurzy-přezkoušení	1.350,00	792,00	+558,00
Vzdělávací kurzy	6.110,00	4.868,56	+1.241,44
Celkem	39.492,00	23.486,32	+16.005,68

Ostatní okruhy doplňkové činnosti nebyly v roce 2016 provozovány z důvodu nulové poptávky.

Vývoj celkových nákladů v doplňkové činnosti v letech 2012 - 2016 v tis. Kč:

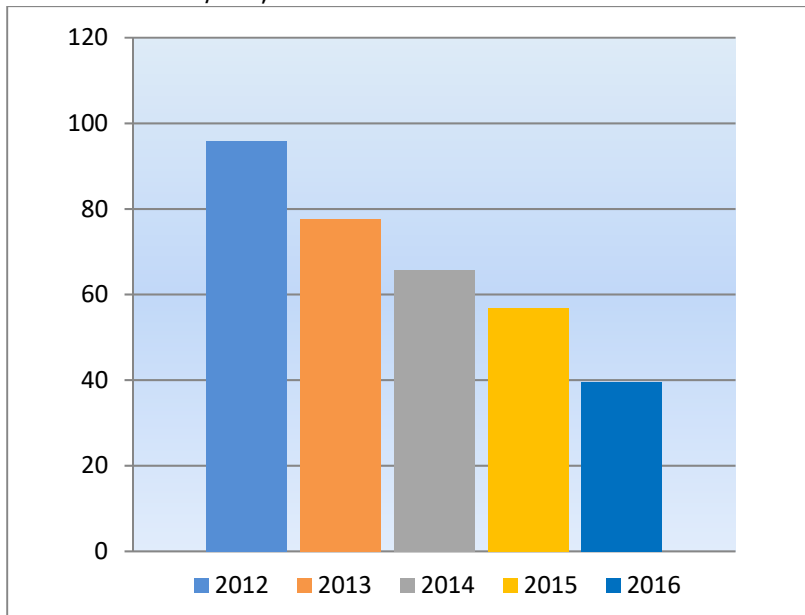
Rok	2012	2013	2014	2015	2016
Náklady	44,32	33,48	46,48	36,74	23,49



Vývoj celkových výnosů v doplňkové činnosti v letech 2012 - 2016 v tis. Kč:

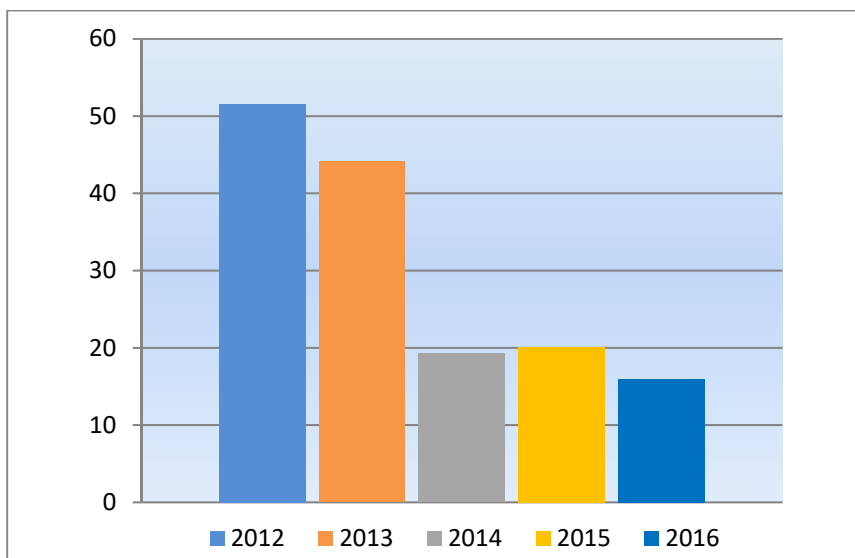
Rok	2012	2013	2014	2015	2016
Výnosy	95,88	77,58	65,73	56,89	39,49

Soukenická 2458/21C, 794 01 Krnov



Vývoj výsledku hospodaření v hlavní činnosti v letech 2012 - 2016 v tis. Kč:

Rok	2012	2013	2014	2015	2016
Výsledek hospodaření	51,56	44,10	19,25	20,14	16,00



Organizace využívá ke svému rozvoji a hospodaření následující fondy.

Rezervní fond ze zlepšeného výsledku hospodaření

Výše fondu k 01.01.2016 byla Kč 432.672,66. Během roku organizace fond používá k časovému překlenutí rozdílu mezi náklady a výnosy.

V roce 2016 byl do rezervního fondu převeden zlepšený výsledek hospodaření za rok 2015 ve výši Kč 11.844,70. V roce 2016 byl rezervní fond čerpán k dalšímu rozvoji činnosti – byla nakoupena výpočetní techniky do počítačové učebny v celkové výši Kč 201.480,00, z rezervního fondu bylo na tento rozvoj čerpáno Kč 89.317,01.

Výše rezervního fondu k 31.12.2016 činila Kč 355.200,32. Rezervní fond je finančně krytý.

Fond odměn

Výše fondu k 01.01.2016 byla Kč 124.394,00.

Fond nebyl v roce 2016 čerpán. V roce 2016 byla do fondu odměn převedena část výsledku hospodaření za rok 2015 ve výši Kč 46.000,00. Výše fondu odměn k 31.12.2016 činila Kč 170.394,00. Organizace jej ponechává jako rezervu pro případné překročení prostředků na platy. Fond odměn je finančně krytý.

Fond investic

Výše fondu k 01.01.2016 byla Kč 5.635.067,97

V roce 2016 byl fond tvořen z odpisů v celkové výši Kč 2.017.692,00, část odpisů ve výši Kč 1.503.396,00 byla tvořena z investičního transferu.

Účelové dotace zřizovatele na krytí odpisů pro rok 2016 činila Kč 510.000,00.

Z fondu investic byla v roce 2016 financována investiční akce „Zřízení školního bufetu a posilovny v prostorách budovy školy na Soukenické č.2458/21 C v Krnově“. Realizace investiční akce proběhla v období letních prázdnin a její výše činila Kč 436.699,00.

V roce 2016 byla provedena na základě pokynů zřizovatele oprava nekrytého fondu investic za období do 31.12.2015 ve výši Kč 2.118.307,36, o tuto částku byl snížen fond investic.

Výše fondu k 31.12.2016 činila Kč 3.972.869,61. Fond investic je finančně krytý.

Fond kulturních a sociálních potřeb

Výše fondu k 01.01.2016 byla Kč 66.688,42

Celoroční příjem do fondu ve výši 1,5 % z ročního objemu nákladů zúčtovaných na platy a náhrady platů činil Kč 204.601,90.

Fond organizace v roce 2016 využívala především formou příspěvku na stravování zaměstnanců a to v celkové výši Kč 130.095,00.



Soukenická 2458/21C, 794 01 Krnov

Dále z fondu byly kryty další aktivity:

- na sport bylo celkem použito	Kč 4.030,00
- na dary zaměstnancům bylo celkem použito	Kč 12.000,00
- na kulturu	Kč 2.080,00

Výše fondu k 31.12.2016 činila Kč 123.085,32. Fond kulturních a sociálních potřeb je finančně krytý.

8. Pohledávky

Z celkového objemu pohledávek nejsou soudně vymáhány žádné pohledávky.

Pohledávka odepsaná v roce 2006 výši Kč 11.668,70 je nadále vedena v podrozvahové evidenci organizace pro případ její úhrady.

Účet 311:	pohledávky za odběratele v celkové výši Kč 8.419,00 – jedná se o pohledávky za odběratele ve lhůtě splatnosti.
Účet 314:	ostatní krátkodobé poskytnuté zálohy ve výši Kč 0,00.
Účet 377:	ostatní krátkodobé pohledávky ve výši Kč 755,49 – jedná se o úroky na bankovních účtech.
Účet 381:	náklady příštích období ve výši Kč 15.985,95 – jedná se o zaplacené zálohové platby na časopisy ve výši Kč 843,00, prodloužení licencí k softwarům Kč 14.859, nájem tlakových nádob ve výši Kč 283,95, které nákladově patří do roku 2017.

Žádné pohledávky po lhůtě splatnosti a pohledávky s dobou splatnosti delší než jeden rok organizace nemá.

9. Závazky

Z celkového objemu závazků nemá organizace závazky po lhůtě splatnosti.

Účet 321:	dodavatelé v celkové výši Kč 77.633,64, jedná se o závazky z obchodního styku ve lhůtě splatnosti.
Účet 378:	ostatní krátkodobé závazky ve výši Kč 11.576,54 – odměny žáků z produktivní práce ve výši Kč 3.668,00, příspěvky odborové organizaci ve výši Kč 436,00, jiné závazky ve výši Kč 94,00, exekuce ve výši Kč 6.235,00 a srážková daň na bankovních účtech ve výši Kč 143,54.
Účet 389:	dohadné účty pasivní ve výši Kč 39.983,00 – vodné, stočné ve výši Kč 17.943,00 a elektrická energie ve výši Kč 22.040,00.

Závazky související s vyúčtováním mezd za prosinec 2016 činily Kč 2.163.878,00

Další závazky organizace nemá.

V organizaci v roce 2016 proběhla kontrola z Okresní správy sociálního zabezpečení Bruntál.

Předmětem kontroly bylo:

- plnění povinnosti v nemocenském pojištění,
- plnění povinností v oblasti pojistného,
- plnění povinností v důchodovém pojištění.

Kontrolované období: 01.09.2013 – 31.10.2016

Kontrolou nebyly zjištěny žádné závažné nedostatky.

E. Vyhodnocení plnění povinného podílu dle zákona č. 435/2004 Sb., o zaměstnanosti, ve znění pozdějších předpisů

V roce 2016 měla organizace dle výše uvedeného zákona průměrný roční přepočtený počet zaměstnanců 45,78 osob. Z toho povinný podíl 4% činil 1,83 osob.

Organizace plnila povinnost dle § 81 odst. 2 písm. a) a b) zákona zaměstnáním 2,16 osob.

V roce 2016 organizaci nevznikla povinnost odvodu povinného podílu dle zákona č. 435/2004 Sb.

F. Poskytování informací podle zákona č. 106/1999 Sb., o svobodném přístupu k informacím, ve znění pozdějších předpisů

V roce 2016 bylo na základě žádostí vystaveno celkem 19 ks vystavených duplikátů vysvědčení. Z toho:

- * 6 ks výučních listů s ukončením studia do roku 2004.
- * 2 ks výučních listů.
- * 5 ks ročníkového vysvědčení.
- * 6 ks maturitního vysvědčení.

Ceny za vystavené duplikáty jsou následující:

Duplikát výučního listu	Kč 50,00 (ukončení studia do roku 2004)
Duplikát výučního listu	Kč 75,00
Duplikát ročníkového vysvědčení	Kč 42,00
Duplikát maturitního vysvědčení	Kč 50,00

Celkové tržby za opisy vysvědčení v roce 2016 činily Kč 960,00. Ve srovnání s rokem 2015 byly tržby za opisy vysvědčení o Kč 75,00 vyšší. V roce 2015 bylo vystaveno celkem 18 duplikátů vysvědčení.

G. Informace o termínu a způsobu seznámení zaměstnanců příspěvkové organizace se zprávou o činnosti

Zpráva o činnosti a plnění úkolů příspěvkové organizace – část II. Hospodaření organizace za rok 2016 byla projednána školskou radou dne 09.03.2017.

S výroční zprávou byli seznámeni zaměstnanci školy na poradách úseků dne 13.03.2017.

Zpráva byla zveřejněna na internetových stránkách školy a v tištěné podobě je zpřístupněna v kanceláři školy.

H. Informace o závodním stravování zaměstnanců organizace

Jsme organizací, která nemá k dispozici vlastní školní jídelnu, a proto pro zaměstnance organizace zajišťuje stravování náhradním způsobem – formou stravenek Gastrotour.

Od 01.04.2016 bylo rozhodnuto o zvýšení ceny za oběd z Kč 60,00 na Kč 70,00 za oběd. Náklady organizace na jeden oběd činí Kč 30,00, příspěvek z fondu kulturních a sociálních potřeb činí 15,00. Zaměstnanec si na jeden oběd přispívá částkou Kč 25,00.

V případě nemoci zaměstnance je cena obědu stanovena na Kč 70,00.

Celkové náklady organizace na stravování zaměstnanců pro rok 2016 činily Kč 282.226,26.

I. Tabulková část včetně finančních výkazů

Přílohy

Organizační a funkční schéma školy
Závěrečná inventarizační zpráva

Tabulková část k rozborům hospodaření škol a školských zařízení

Tabulka č. 1:	Přehled nákladů, výnosů a výsledek hospodaření z hlavní a doplňkové činnosti
Tabulka č. 2:	Přehled o plnění plánu hospodaření
Tabulka č. 3:	Tvorba a použití peněžních fondů - formulář EKO007
Tabulka č. 5:	Stav pohledávek a závazků po lhůtě splatnosti – formulář EKO002
Tabulka č. 6:	Doplňková činnost – formulář EKO003

Formulář SK405 Krytí účtů peněžních fondů a závazků z vyúčtování mezd

Účetní výkazy

Rozvaha
Výkaz zisku a ztráty
Příloha
Výkaz rozboru plnění výsledku hospodaření

